

Les États Généraux
Annuels
de l'Alimentation



Attractivité
des métiers



Sommaire

1

Contextualisation

2

Ce qui a été fait
depuis les EGA 2017

3

Actions inspirantes



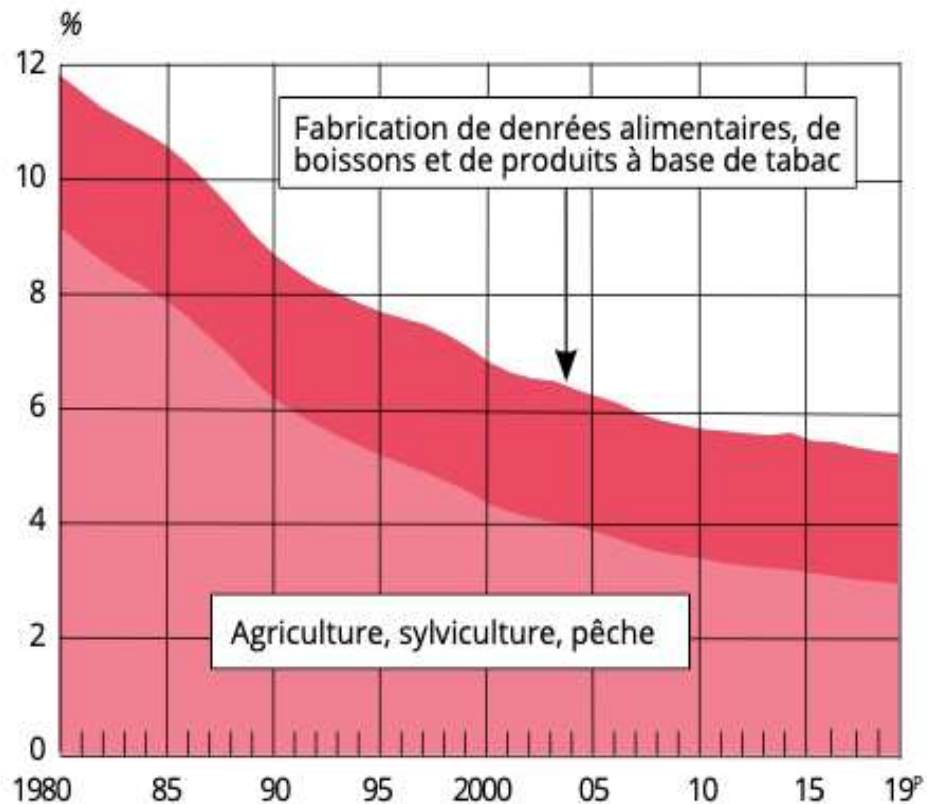
Contextualisation

Les deux secteurs de la sphère alimentaire les plus importants sont l'agriculture et l'hôtellerie-restauration





Panorama économique



Source : Agreste, 2019

Les activités de **production et de transformation** alimentaires emploient

1,4 million de personnes (salariés et non-salariés) en équivalent temps plein (ETP) en 2019,

soit **5,2 % de l'emploi total national**.

- Depuis le début des années 1980, l'importance des emplois au sein de ces branches d'activité **a diminué de plus de la moitié** (11,8 % en 1980).
- **La part de l'agriculture a fortement diminué**, celle des IAA a légèrement baissé



Panorama économique

- **En 2019, la valeur ajoutée** dégagée par l'ensemble des activités agricoles et agroalimentaires représente **3,4 % du PIB français**.
- Elle décroît régulièrement depuis 1980.

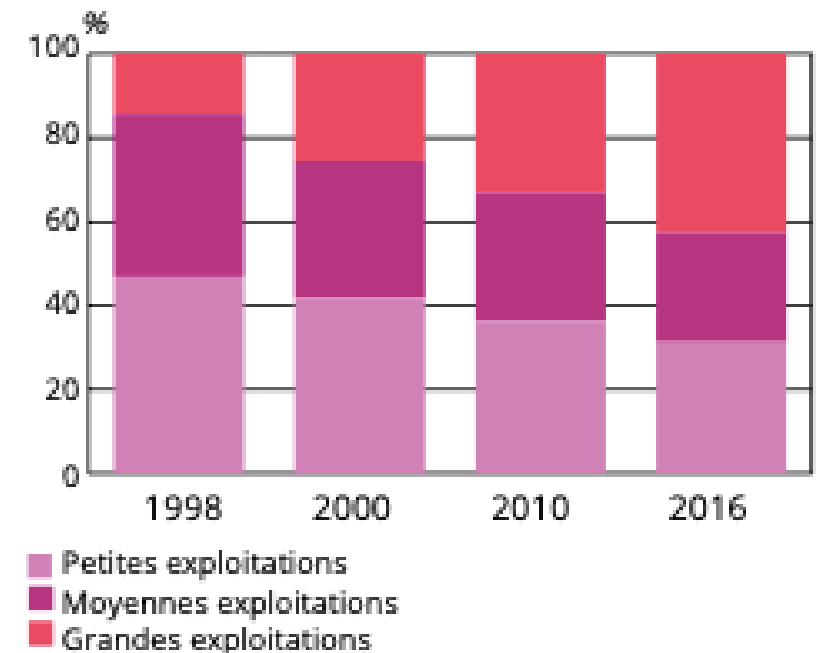




La population agricole

- En 2016, en France métropolitaine, **64 % des exploitations agricoles sont des exploitations individuelles** et 36 % sont constituées en sociétés
- **Les grandes exploitations** progressent au détriment des petites.
- En moyenne **1,6 ETP** par exploitation

Nombre d'exploitations selon la dimension économique





La population agricole

- **Entre 1990 et 2018, la population active agricole a été divisée par deux.**
- En 2016, 824 000 personnes travaillent de manière régulière dans les exploitations agricoles métropolitaines. Elles occupent dans sept cas sur dix des fonctions d'actifs dirigeants.
- **La main-d'œuvre permanente assure 84% de l'activité des exploitations** agricoles, soit un peu moins qu'en 2010 (86 %).
- Les salariés saisonniers et les divers prestataires extérieurs à l'exploitation travaillent surtout dans les exploitations moyennes et grandes .





La population agricole

- La profession est vieillissante et peine à se renouveler. La France comptera encore **un quart d'agriculteurs en moins d'ici une dizaine d'années.**
- Quand une ferme n'est pas transmise, ses terres servent généralement à l'agrandissement d'une exploitation voisine. **Chaque jour en France, ce sont en moyenne 22 exploitations qui ne sont pas transmises**
- Les fermes étaient auparavant majoritairement reprises par les descendants des exploitants. **Aujourd'hui, les deux tiers des installations se font « hors cadre familial »**





La population agricole

En 2016, l'âge moyen des chefs d'exploitation est de **52 ans**, soit 11 ans de plus que l'ensemble des actifs ayant un emploi en France (hors Mayotte).

En France métropolitaine en 2016, **sept permanents sur dix travaillent sur l'exploitation au moins à mi-temps** et plus d'un sur deux à temps complet (58 %).

En 2016, **les femmes** représentent **30 %** des actifs permanents agricoles

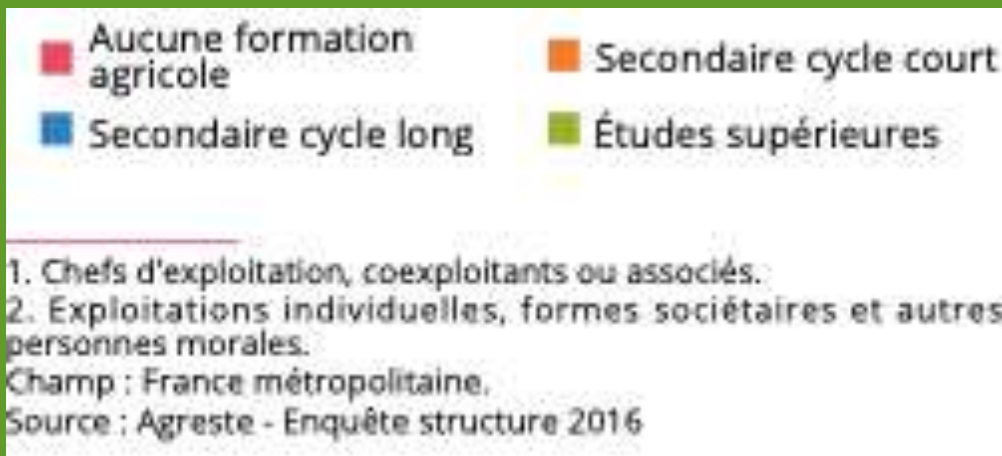




La population agricole

> Plus l'exploitation est grande, plus le niveau d'études est élevé

> Plus les exploitants sont jeunes, plus le niveau d'études est élevé





La population agricole

En 2019, sur **13 300** personnes recrutées:

- **41%** en CDI
- **14%** en alternance
- **45%** en CDD

- **33 000** personnes recrutées dans le cadre d'une activité saisonnière (l'équivalent de 250% des personnes recrutés en CDI, CDD et alternance)

> **Emplois majoritairement précaires**





NON-RENOUVELLEMENT DE LA POPULATION AGRICOLE : POURQUOI ?

La profession agricole est **peu valorisée socialement** et renvoie l'image d'un métier difficile et peu rémunérateur.

Pour les candidats à l'installation, des freins existent :

- **Méconnaissance des propriétaires cédants**
- **Décalage entre le type de projet proposé et les fermes mises sur le marché**
- **Valeur financière très élevée des fermes** : foncier, cheptel, bâtiments, agroéquipements
- **Difficulté à apprécier la rentabilité économique de l'exploitation**





NON-RENOUVELLEMENT DE LA POPULATION AGRICOLE : POURQUOI ?

- Facteurs de **pénibilité physique intense** : position debout, déplacement de charges lourdes
- Exposition à un **bruit intense** ou à des **fumées et des poussières**, manipulation de produits dangereux
- **Contraintes horaires importantes pour les agriculteurs** : rarement 48 heures consécutives de repos par semaine





LES MÉTIERS AGRICOLES : UNE GRANDE DIVERSITÉ

L'agriculture représente plus de 100 métiers parmi lesquelles :

- Agriculteur/agricultrice (chef/cheffe d'exploitation, ...)
- Chef /cheffe de culture
- Conducteur /conductrice de machines agricoles
- Conseiller / conseillère agricole
- Horticulteur / horticultrice
- Ingénieur / ingénieure agronome
- Maraîcher / maraîchère
- Œnologue
- Vétérinaire
- Viticulteur / viticultrice, ...





Organismes historiquement impliqués dans l'installation de nouveaux agriculteurs

- **Les SAFER** favorisent l'installation des jeunes agriculteurs, en apportant des solutions foncières aux projets de développement local.
- **Les Chambres d'agriculture** gèrent les dossiers de création ou de cessation d'activité agricole et coordonnent de l'ensemble des actions liées à l'installation, comme l'animation des Points Accueil Installation (PAI) ou des Centres d'Élaboration du Plan de Professionnalisation Personnalisé (CEPPP).





La population agricole : Bilan

- **L'érosion du nombre d'actifs** agricoles et d'exploitations se poursuit.
- **Le travail salarié**, en particulier temporaire, augmente et se diversifie.
- **Si le niveau de formation des agriculteurs augmente, la féminisation du secteur recule** avec l'accroissement de l'emploi salarié.
- **Les agriculteurs vieillissent** et le taux de renouvellement des générations se réduit.
- Le modèle de l'«exploitation familiale», autrefois homogène, laisse place à **une diversité de structures où la famille est de moins en moins présente.**
- **De nouvelles formes d'organisation du travail se développent:** holdings agricoles, regroupements d'exploitants et sous-traitance.





L'industrie alimentaire

Les trois secteurs qui emploient le plus sont ceux de:

- la transformation de la viande,
- des autres produits alimentaires (fabrication de sucre, transformation de thé et café...)
- des produits laitiers





L'industrie alimentaire

- Depuis 2015, augmentation de 27 000 à **47 000 recrutements annuels** :
- 55% en CDI
- 33% EN CDD
- 12% EN ALTERNANCE

- **47 000 personnes recrutées dans le cadre d'une activité saisonnière** (l'équivalent de 100% des personnes recrutés en CDI, CDD et alternance)





L'industrie alimentaire

- **59%** des établissements de l'industrie alimentaire recruteurs
- 84% des établissements ont connu en 2019 une stabilité ou une augmentation de leur activité
- 54% des recrutements sont sur des personnes de **moins de 30 ans**
- Plus de **8 recrutements sur 10** concernent des **ouvriers ou employés**
- Près d'1 recrutement sur 2 se fait dans le cadre d'un remplacement de départ définitif



DIFFICULTÉS À POURVOIR LES POSTES dans ces secteurs ?



50% des établissements recruteurs ont rencontré au moins une difficulté lors du recrutement

Deux difficultés majeures:

**le manque de candidatures
et**

les candidatures insatisfaisantes

- En 2019, les difficultés de recrutement concernent surtout les métiers de la maintenance / installation et de la production



DIFFICULTÉS À POURVOIR LES POSTES dans ces secteurs ?

Des candidatures insatisfaisantes :

- Manque d'expérience des candidats
- Absence des compétences attendues
- Manque de motivation et d'adaptation au monde professionnel

Raisons du manque de candidatures :

- Profil recherché très spécifique (manque de formation)
- Conditions d'emploi et de travail jugées difficiles



Le secteur hôtellerie-restauration

- Il regroupe **960 000 actifs en 2018**
- 3 % de l'ensemble des salariés de France
- **740 000 salariés et 220 000 non-salariés**
- 360 000 dans la restauration traditionnelle, 173 000 dans les hôtels et restaurants 110 300 dans la restauration collective.
- **300 000 postes saisonniers en été**
- 100 000 postes saisonniers en hiver
- **Deux tiers des employés du secteur sont en CDI ; 1 sur 5 est en CDD**





Le secteur hôtellerie-restauration

- 33,500 apprentis
- 54 000 élèves inscrits dans des cursus préparant aux métiers du secteur.
- Le recours à l'apprentissage, aux CDD et aux emplois saisonniers est plus élevé que dans l'ensemble de l'économie, et les salariés sont plus jeunes que dans l'ensemble des secteurs.



Difficultés de recrutement particulières supérieures à celles de la moyenne des métiers

Métier	Projets de recrutement France 2018	Difficultés à recruter
Serveurs de cafés restaurants	80 887	50,20 %
Aides et apprentis de cuisine, employés polyvalents de la restauration	72 055	44,70 %
Cuisiniers	41 895	61,00 %

Source : Enquête besoins en main-d'œuvre Pôle emploi 2018

DONNÉES CLÉS



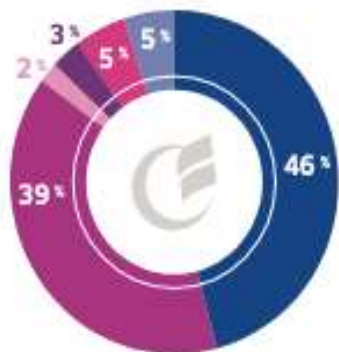
21 054
établissements*



Près de
620 000
salariés (ETP)

Répartition des effectifs salariés par format de magasin

Source : collecte Forco 2017 (masse salariale 2016)



■ Hypermarchés ■ Entrepôts de logistique
■ Supermarchés ■ Entrepôts de commerce de gros
■ Supérettes ■ Sièges sociaux/Centrales d'achat



89 %
de CDI



Près de
25 000
alternants



28 %
de moins de
30 ans



58 %
de femmes



13,8 ans
d'ancienneté
moyenne

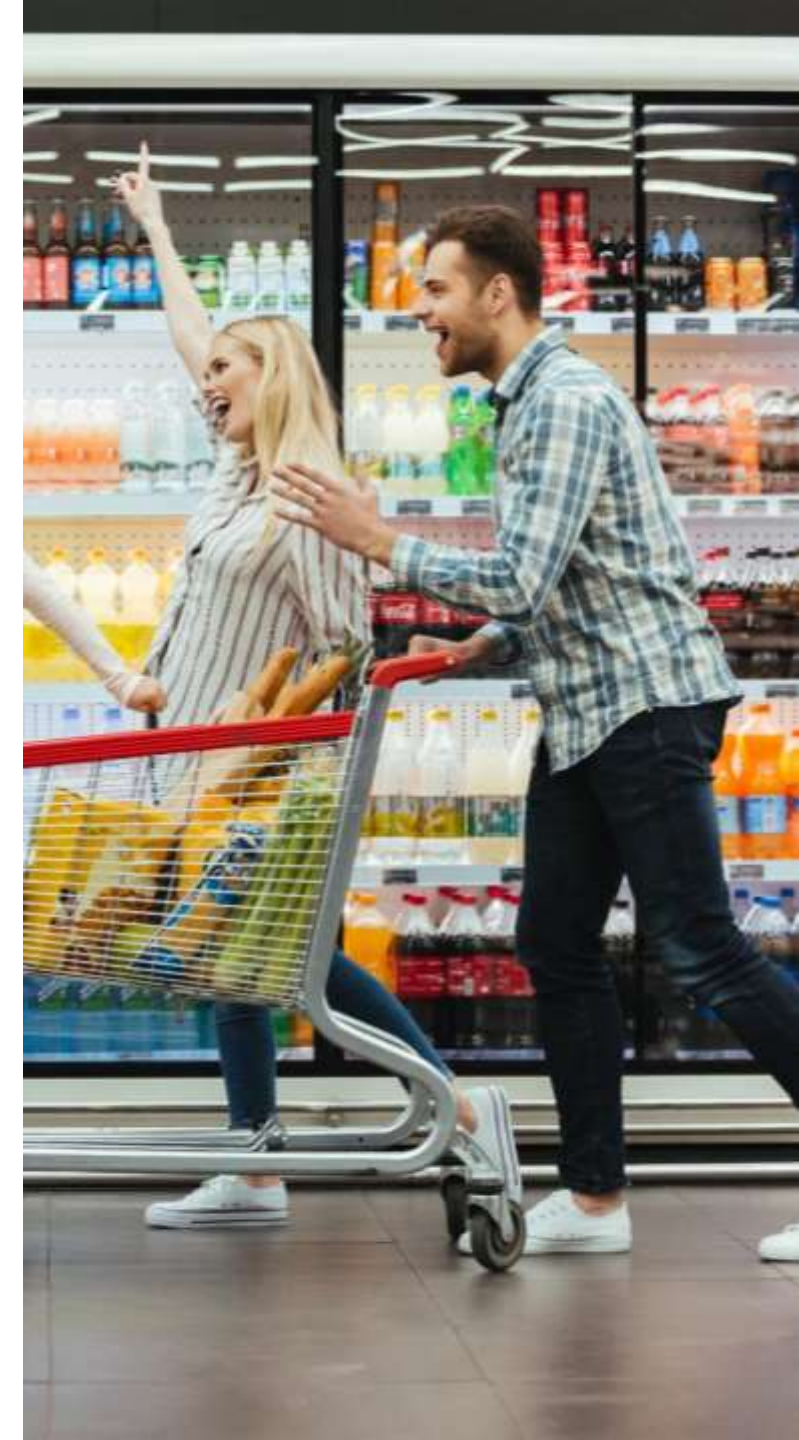
* (hypermarchés, supermarchés, supérettes, entreprises de commerce de gros, entrepôts de logistique, drives, sièges et centrales d'achat).

Le secteur de
la distribution
alimentaire




Le secteur de la distribution alimentaire

- Des effectifs salariés en hausse depuis 2012
- 83 % d'employés-ouvriers, 8 % d'agents de maîtrise, 9 % de cadres
- **89 % des salariés en CDI**, 9 % en CDD, 2 % en alternance
- **Plus de 20 000 alternants** sont recrutés tous les ans par les enseignes de la grande distribution alimentaire, dont près de 20 % de jeunes non diplômés.
- **Forte promotion interne** : 60 % des directeurs de supermarchés ont débuté comme employés ou agents de maîtrise.
- **Des besoins de recrutement importants sur les métiers de l'alimentaire** (bouchers, boulangers, poissonniers, vendeurs de fruits et légumes...) et de l'encadrement.



Bibliographie Partie 1

- <https://www.observatoire-hotel-resto.fr/statistiques-et-portraits/>
- https://www.pole-emploi.org/files/live/sites/peorg/files/documents/Statistiques-et-analyses/E%26S/ES_39_les%20metiers%20de%20l'hotellerie%20et%20de%20la%20restauration.pdf
- <https://www.observatoire-hotel-resto.fr/wp-content/uploads/2019/05/portrait-national-24p.pdf>
- http://www.fcd.fr/media/filer_public/e6/3b/e63bfad8-7111-4b12-9552-5a70e3bacaa9/reperes_et_tendances_2017_donnees_2016.pdf
- <http://fipes.fr/information-et-orientation-pour-tous/etude/attractivite-metiers/>
- https://www.observatoires-alimentaire.fr/sites/default/files/documents/elements-page/a-telecharger/fichier/2.3_enquete_nationale_cooperationagricole_v2020_3.pdf
- https://www.observatoires-alimentaire.fr/sites/default/files/documents/elements-page/a-telecharger/fichier/2.2_enquete_nationale_industriesalimentaires_v2020-1_1.pdf
- Agreste (2020) GraphAgri 2020
- http://www.fcd.fr/media/filer_public/4a/6d/4a6d793e-fc87-43f8-bada-bf84bfd55c6c/evolutions_du_commerce_et_de_la_distribution_-_faits_et_chiffres_2019-_fcd.pdf
- Terre de Liens (2018) Agir sur le foncier agricole. Un rôle essentiel pour les collectivités locales
- <https://agriculture.gouv.fr/actifagri-de-emploi-lactivite-agricole-determinants-dynamiques-et-trajectoires>



2. Ce qui
a été fait
depuis les
EGA 2017

Lors des EGA 2017, un atelier dédié à la thématique de l'attractivité des métiers :

« Renforcer l'attractivité des métiers de l'agriculture et des filières alimentaires et développer la formation »



Principales conclusions

Déficit d'image (dégradation et/ou méconnaissance) pour les métiers des secteurs agricoles et alimentaires mais des secteurs porteurs de valeurs

Des métiers en évolution constante qu'il s'agisse de technicité notamment liée au numérique, de management ou de gestion des ressources humaines

Des métiers pourvoyeurs d'emplois **sur les territoires**

L'apprentissage comme filière d'excellence

A man with a beard, wearing a checkered shirt and a black apron, is holding a large wicker basket filled with fresh vegetables, including carrots, zucchini, and leafy greens. The background is a blurred green field.

**Un plan d'action
en 6 axes a été
dressé lors des
EGA 2017**

Axe 1 : Agir dans les territoires pour mieux former et informer

Axe 2 : Renforcer l'attractivité des métiers de l'agriculture et des filières alimentaires

Axe 3 : Favoriser les choix éclairés d'orientation des jeunes et adultes

Axe 4 : Faire évoluer le contenu des formations et les modalités d'enseignement et de formation

Axe 5 : Développer l'apprentissage

Axe 6 : Professionnaliser la gestion des ressources humaines dans les TPE-PME des secteurs de l'agriculture et des filières alimentaires



Principales actions retenues pour renforcer l'attractivité et l'adéquation des formations aux besoins par le ministère

Conduire des campagnes de communication sur les métiers agricoles et agroalimentaires à destination du grand public

Faire connaître les métiers aux acteurs de **l'orientation scolaire** et du conseil en évolution professionnelle

Intégrer ces métiers dans les concertations en cours sur **l'apprentissage et la formation**

Réaliser des **diagnostics territoriaux des besoins**

Ajuster la carte des formations en conséquence

Revoir les **référentiels de formation**

Promouvoir la **gestion prévisionnelle des compétences dans les entreprises** et les branches agricoles et agroalimentaires





Quel dispositif de suivi ?

- Manque d'information/communication concernant la mise en place des actions retenues lors de EGA 2017
- Pas de réunions plénières une fois par an
- Aucun document atteste une quelconque avancée dans ces thématiques





CE QUI A ÉTÉ
FAIT DEPUIS
LES EGA 2017

pour favoriser
l'installation



Dans le plan
d'investissement
un milliard affecté
pour favoriser
l'installation de
jeunes
agriculteurs



Sur le plan de l'éducation alimentaire

Art 45 : ajouter dans les finalités de la politique de l'alimentation qu'elle doit favoriser l'acquisition pendant l'enfance et l'adolescence d'une culture générale de l'alimentation

Art 90 : étendre dans le code de l'éducation les mesures d'information et d'éducation à l'alimentation et à la lutte contre le gaspillage aux établissements d'enseignement scolaire



#EntrepreneursDuVivant

Campagne de **communication** pour inciter les jeunes à se former aux métiers de l'agriculture, de l'agroalimentaire, de la forêt et de la pêche

15 M d'euros

Cibles visées
les jeunes et les reconvertis.

Une plateforme
d'orientation

Des films, affiches et **contenus** télé, presse quotidienne nationale et presse quotidienne régionale, campagne d'affichage, **réseaux sociaux**

PACTE Alimentaire

NOUVELLE-AQUITAINE

Un exemple:

Accompagner l'emploi – formation et L'attractivité des métiers agricoles et agroalimentaires, former les professionnels et futurs professionnels, notamment de la restauration, aux principes et pratiques favorisant l'**alimentation durable et locale**



3. Actions inspirantes



JOBALIM /
JOBAGRI /
VITIJOB



- Sites de recrutement spécialisés
Développés par le Groupe France Agricole
- Permettent **plus de 8 000 mises en relation** entre entreprises et candidats **chaque mois**
- Informations sur les formations dans les différents secteurs disponibles



ALIMETIERS

ALIMÉTIERS

www.alimetiers.com

- Programme d'attractivité pour promouvoir et valoriser les métiers et les formations du secteur alimentaire.
- Recensement de tous les métiers dans l'alimentaire, leurs formations ainsi que des offres d'emploi non pourvues et les dernières actualités des filières de l'industrie alimentaire



France COMPÉTENCES



- Finance le système de formation professionnelle et d'apprentissage
- Régule le marché pour favoriser l'identification des besoins en compétences et faire évoluer les modèles économiques et pédagogiques
- Améliore la transparence et la mise en synergie des acteurs du système de formation professionnelle et d'apprentissage
- L'organisme a atteint 90% de ses objectifs en avril 2021, un premier bilan positif



FERMES DE FIGEAC



- Coopérative agricole située dans le Nord du Lot
- Mise sur les ressources locales et en développant les partenariats économiques et sociaux
- Travaille sur la dignité des agriculteurs, à travers une activité porteuse de sens et rémunératrice
- "L'alimentation est un prétexte pour créer du lien", affirme Dominique Olivier.



Photos | Capital / Twitter Xavier75 /

- Une école gratuite et ouverte à tous, destinée à former les agriculteurs de demain
- Fondée par Xavier Niel et Audrey Bourolleau, pour soutenir l'agriculture et pallier les nombreux départs à la retraite d'ici 10 ans dans la profession
- L'objectif est de former **2000 étudiants à l'agriculture et à la reprise d'exploitation dès la première année d'existence d'Hectar**




CFA DE SYSTEME U

Systeme



- La loi "Avenir professionnel" ouvre la possibilité aux entreprises de proposer leur propre centre de formation d'apprentis
- La formation est gratuite pour les apprentis en formation et se fait en alternance
- Dans un premier temps , centré sur la formation de bouchers. Ainsi, 43 élèves sont répartis sur quatre sites en vue de décrocher un CAP
- Les diplômés qui le souhaitent auront la possibilité de poursuivre deux ans supplémentaires pour obtenir un BP (brevet professionnel) de boucher



Retour des citoyens dans les champs ?

- La crise du COVID-19 a servi d'électrochoc pour certains et de nombreux citoyens se voient effectuer un retour à la campagne
- Ce besoin de connexion pourrait être utilisé comme une opportunité par les collectivités en communiquant sur les métiers de la chaîne alimentaire à pourvoir

Propositions du Plan Agirfood

A young man with dark hair, wearing a bright green t-shirt and a black backpack, stands in a lush green field under a clear blue sky. He is smiling and holding a large white rectangular sign in front of him. The sign contains the text 'Décloisonner l'enseignement agricole' in orange and black font.

Décloisonner
l'enseignement
agricole

Sortir l'enseignement agricole du ministère de l'agriculture (doit dépendre de l'enseignement général) et créer des passerelles entre les différents métiers de l'alimentation (un éleveur doit pouvoir facilement se reconverter dans une boucherie ou un supermarché)

Propositions du Plan Agirfood

Renforcer les relations écoles entreprises et créer des formations lorsqu'elles sont manquantes Ex : magasiniers formés à la qualité des produits.

Former à la transition agricole dans les lycées agricoles et développer l'enseignement d'agri manager

Aider aux reconversions professionnelles en cours de carrière tant pour ceux qui sortent de l'agriculture que pour ceux qui y entrent



Propositions du Plan Agirfood

Généraliser l'apprentissage sur la filière alimentaire et permettre à 100 000 jeunes par an de s'engager auprès du monde agricole via les missions jeunesse agricole

Renforcer WiziFarm, plateforme de mise en relation entre agriculteurs et main d'œuvre et la dupliquer sur l'industrie et sur la restauration

Créer un forum des métiers de l'alimentation au sens large



Ressources complémentaires

- <https://cna-alimentation.fr/wp-content/uploads/2021/03/vademecum-education-alimentation.pdf>
- <https://cna-alimentation.fr/download/avis-n84-education-a-lalimentation/>
- <https://agriculture.gouv.fr/programme-national-pour-lalimentation-2019-2023-territoires-en-action>